

NÁVOD K OBSLUZE

PROFESIONÁLNÍ SADA 170W ELEKTRICKÉ GRAVÍROVACÍ PERO BRUSKA VRTÁK ŠABLONY 186 DÍLNÝ SET



Před prvním použitím prosíme o důkladné seznámení se s tímto návodem k obsluze. Seznámení se se všemi pokyny, nezbytnými k bezpečnému používání a obsluze a porozumění všech rizik, které mohou vzniknout během provozu zařízení, patří do povinnosti jeho uživatele.



SEZNAM DÍLŮ:

1. Spínač / vypínač
2. Regulace rychlosti
3. Tlačítko zámku hřídele
4. Matice
5. Držák uhlíkových kartáčů



TECHNICKÉ ÚDAJE:

Velikost výrobku: 208x47x41mm

Hmotnost: 305g

Rychlost: 8 000-35 000ot./min

Výkon: 170W

Počet rychlostních stupňů: 6

Délka kabelu: 1,8m

Chytrá ochrana proti přetížení

PRACOVISTĚ

1. Udržujte pracoviště čisté. Neuklizené pracoviště může být příčinou nehody.
2. Věnujte pozornost povětrnostním podmínkám. Nepokoušejte se s bruskou pracovat ve vlhkém prostředí. Nedovolte, aby byla bruska vystavena působení deště. Na pracovišti zajistěte dobré větrání.
3. Chraňte se před úrazem elektrickým proudem. Vyvarujte se kontaktu s uzemněnými zařízeními, jako jsou radiátory, chladničky, trubky atd.
4. Udržujte děti v bezpečné vzdálenosti od pracoviště brusky. Neoprávněné osoby by se neměly přibližovat k pracovišti brusky nebo se jí dotýkat.
5. Po ukončení práce brusku uskladněte vhodným způsobem. Pokud brusku nepoužíváte, uskladněte ji na suchém a řádně zabezpečeném místě, mimo dosah dětí.

OBECNÁ BEZPEČNOSTNÍ PRAVIDLA

1. Nepřetěžujte zařízení. Bruska bude pracovat efektivněji, pokud bude pracovat v souladu s parametry její specifikace.
2. Používejte brusku v souladu s jejím určením. Mini bruska by se neměla používat pro práce určené pro větší a výkonnější zařízení. Brusku používejte pouze a výhradně k účelům, pro které byla navržena (broušení, leštění, gravírování, frézování, klenotnické práce, modelování, kutilství). Při práci venku doporučujeme nosit rukavice a boty, které zakrývají chodidlo a jsou s neklouzavou podrážkou. Dlouhé vlasy je třeba si sepnout.
4. Nasadte si ochranné brýle. Doporučujeme také nosit masku chránící obličej a oči před působením prachu, který se vytváří během práce.

5. Netahejte za napájecí kabel. Nezvedejte a nepřenášejte zařízení za napájecí kabel. Chraňte ho před ostrými hranami a působením tepla.
6. Zajistěte obráběný předmět. K upevnění předmětu, na kterém pracujete, použijte svěrák nebo svorky. To je bezpečnější a umožňuje vám mít při práci s brusku dvě ruce volné.
7. Během práce udržujte rovnováhu a správné držení těla.
8. Starejte se o zařízení. Udržujte zařízení v čistotě pro efektivní a dlouhodobý provoz. Postupujte podle pokynů týkajících se mazání a výměny příslušenství. Zkontrolujte, zda je rukojeť čistá a suchá.
9. Odpojte zařízení od proudu. Pokud zařízení opouštíte, přerušujete práci, i když jen na chvíli, měňte příslušenství nebo provádíte údržbářské činnosti, vždy brusku vypněte a poté odpojte od proudu.
10. Vyjměte klíče. Před použitím brusky zkontrolujte, zda v ní nezůstaly seřizovací klíče.
11. Zabraňte náhodnému zapnutí zařízení. Nepřenášejte brusku s prstem na tlačítku. Náhodné zapnutí zařízení může způsobit úraz obsluhující osoby nebo okolostojící osoby.
12. Použijte prodlužovací kabel určený pro venkovní použití. Při práci se zařízením venku vždy používejte prodlužovací kabel určený pro venkovní použití.
13. Budte pozorní. Vždy sledujte, co děláte. Nepracujte se zařízením, pokud jste unavení, nemocní nebo pod vlivem alkoholu nebo jiných omamných látek.
14. Zkontrolujte součásti brusky, zda nejsou poškozené. Před každým použitím se ujistěte, že součásti brusky fungují správně.
15. Nikdy nepracujte s brusku v blízkosti hořlavých kapalin, plynů atd.

PRAVIDLA ELEKTRICKÉ BEZPEČNOSTI

1. Zástrčka musí odpovídat zásuvce. Nikdy neupravujte zástrčku! Používání vhodných zástrček a zásuvek snižuje riziko úrazu elektrickým proudem. Nepoužívejte adaptéry s uzemněným elektrickým nářadím.
2. Nevystavujte nářadí působení deště nebo vlhkosti. Pokud se do zařízení dostane voda, zvyšuje se riziko úrazu elektrickým proudem.
3. Nepřenášejte ani neodpojujte zařízení taháním za kabel. Držte kabel v bezpečné vzdálenosti od zdrojů horka, olejů, ostrých hran a pohyblivých částí.
4. Chcete-li se zařízením bezpečně pracovat venku, použijte prodlužovací kabel. Prodlužovací kabel musí mít navíc ochranný vodič k ochraně před úrazem elektrickým proudem.

NEBEZPEČÍ SPOJENÉ S ODHOZENÝMI ČÁSTMI

Poškození obráběného předmětu, příslušenství nebo dokonce používaného nástroje může způsobit odhození části vysokou rychlostí. Vždy používejte ochranu očí, která je odolná proti nárazu. Stupeň ochrany by měl být zvolen v závislosti na prováděné práci. Ujistěte se, že obráběný předmět je bezpečně připevněn. Pravidelně kontrolujte, zda rychlost otáčení nástroje není vyšší než hodnota uvedená výrobcem. Ujistěte se, že jiskry a úlomky vzniklé během práce nezpůsobují žádné nebezpečí. Před výměnou používaného nástroje nebo před údržbou odpojte nářadí od zdroje napájení. Vždy byste měli zohlednit riziko pro přítomné osoby.

NEBEZPEČÍ SPOJENÉ SE ZAMOTÁNÍM

Nebezpečí spojené se zamotáním může způsobit udušení, skalpování a/nebo zranění, v případě, že volné oblečení, šperky, vlasy nebo rukavice nejsou mimo dosah náradí nebo příslušenství.

NEBEZPEČÍ SPOJENÉ S PRACÍ

Aby nedošlo k pořezání rukou a jiných částí těla, vyhněte se kontaktu s otáčející se hřídelí a používaným nástrojem. Použití náradí může vystavit ruce obsluhující osoby nebezpečí, jako je: rozdrčení, náraz, odřezání, odření a teplo. Je potřeba nosit vhodné rukavice k ochraně rukou. Je třeba držet náradí správně. Budte připraveni odolat normálnímu nebo neočekávanému pohybu a mějte vždy obě ruce k dispozici. Udržujte rovnováhu a zajistěte bezpečné umístění nohou. Používejte ochranné brýle, doporučujeme používat vhodné rukavice a ochranný oděv. Nepoužívejte brousící tělíška při rychlostech překračujících jmenovitou rychlost. Při práci s náradím nad hlavou použijte ochrannou přilbu. Budte opatrní, protože používaný nástroj se po vypnutí zařízení ještě po nějakou dobu otáčí. V závislosti na obráběném materiálu je třeba vzít v úvahu rizika spojená s výbuchem nebo požárem.

NEBEZPEČÍ SPOJENÁ S OPAKOVANÝMI POHYBY

Při použití náradí k práci, při níž dochází k opakování pohybů, je obsluhující osoba vystavena nepohodlí rukou, paží, ramen, krku nebo jiných částí těla. Při používání náradí by měla obsluhující osoba přijmout pohodlné držení těla, které zajistí správné umístění nohou a vyvaruje se podivným nebo nezajišťujícím rovnováhu postojům. Obsluhující osoba by měla během dlouhé práce měnit pozici, což pomůže vyhnout se nepohodlí a únavě. Pokud se u obsluhující osoby vyskytnou příznaky, jako jsou: trvalé nebo opakované nepohodlí, bolest, pulzující bolest, mravenčení, necitlivost, pálení nebo ztuhlost, neměla by je ignorovat, měla by o tom informovat zaměstnavatele a poradit se s lékařem.

NEBEZPEČÍ SPOJENÁ S PŘÍSLUŠENSTVÍM

Před výměnou používaného nástroje nebo příslušenství odpojte náradí od zdroje napájení. Použijte příslušenství a spotřební materiál pouze v rozměrech a typech doporučených výrobcem. Nepoužívejte příslušenství v jiných velikostech a jiných typech. Vyhněte se přímému kontaktu s používaným nástrojem během a po práci, může být horký nebo ostrý. Zkontrolujte, zda maximální rychlost práce používaného nástroje je větší než jmenovitá rychlost brusky. Nikdy nemontujte brusný kotouč, řezací kotouč nebo frézu na brusku. Brusný kotouč, který je poškozený může způsobit velmi vážné zranění nebo smrt. Nepoužívejte prasknuté nebo zlomené kotouče nebo kotouče, které spadly. Používejte pouze doporučené nástroje se správným průměrem trnu. Je třeba poznamenat, že rychlost otáčení zařízení musí být snížena v důsledku zvýšení délky hřídele mezi koncem upínací kleštiny a montážním bodem. Ujistěte se, že minimální délka trnu upnutá v držáku náradí je minimálně 10 mm (doporučuje se také dodržení pokynů výrobce používaných nástrojů). Vyvarujte se chyb při přizpůsobování průměru trnu vkládaného nástroje a upínací kleštiny brusky.

NEBEZPEČÍ SPOJENÁ S PRACOVÍŠTĚM

Uklouznutí, zakopnutí a pády jsou hlavními příčinami zranění. Vyhýbejte se kluzkým povrchům způsobeným používáním nářadí, stejně jako nebezpečí zakopnutí o instalaci vzduchu nebo elektroinstalaci. Postupujte opatrně v neznámém prostředí. Mohou existovat skrytá nebezpečí, jako jsou třeba elektrické nebo pneumatické kabely. Nářadí není určeno pro použití v prostředí s nebezpečím výbuchu. Ujistěte se, že neexistují žádné elektrické kabely, plynové trubky, atd., které by mohly způsobit nebezpečí v případě poškození při použití nářadí.

NEBEZPEČÍ SPOJENÁ S VÝPARY A PRACHEM

Prach a výpary vzniklé při použití elektrického nebo pneumatického nářadí mohou způsobit špatný zdravotní stav (například rakovinu, vrozené vady, astma a/nebo dermatitidu), je nutné posoudit rizika a vhodná kontrolní opatření v souvislosti s tímto nebezpečím. Posouzení rizik by mělo zahrnovat vliv prachu vytvořeného při použití nářadí a možnost rozdmýchání stávajícího prachu. Vývod vzduchu by měl směřovat tak, aby se minimalizovalo rozdmýchávání prachu v prašném prostředí. Tam, kde se vytváří prach nebo výpary, je prioritou kontrolovat je u zdroje emisí. Všechny integrované funkce a příslušenství ke sběru, odsávání nebo snižování prachu nebo kouře by měly být řádně používány a udržovány v souladu s pokyny výrobce. Používejte ochranu dýchacích cest v souladu s pokyny zaměstnavatele a v souladu s hygienickými a bezpečnostními požadavky. Obsluha a údržba nářadí by měla být prováděna v souladu s pokyny uvedenými v návodu k obsluze, to umožní minimalizovat emise výparů a prachu. Vybírejte, udržujte a vyměňujte používané nástroje podle doporučení uvedených v návodu, abyste zabránili zvyšování množství výparů a prachu. Obrábění některých materiálů může mít za následek tvorbu výparů a prachu, který může způsobit nebezpečí výbuchu.

NEBEZPEČÍ SPOJENÁ S HLUKEM

Vystavení vysokým hladinám hluku bez ochrany může způsobit trvalou a nevratnou ztrátu sluchu a další problémy, jako je šelest v uších (zvonění, bzučení, pískání nebo hučení v uších). Je nezbytné vyhodnotit riziko a zavést vhodná kontrolní opatření týkající se těchto nebezpečí. Vhodné kontroly ke snížení rizika mohou zahrnovat např. tlumicí materiály k zabránění "zvonění" obráběného předmětu. Používejte ochranu sluchu podle pokynů výrobce a v souladu s hygienickými a bezpečnostními požadavky. Obsluha a údržba nářadí by měla být prováděna v souladu s pokyny uvedenými v návodu k obsluze, aby nedocházelo ke zbytečnému zvyšování hladiny hluku. Pokud nářadí vlastní tlumič, vždy je potřeba se ujistit, že je při používání nářadí správně namontován. Vybírejte, udržujte a vyměňujte opotřebované nástroje podle pokynů uvedených v návodu k obsluze. Tím se zabráni zbytečnému zvyšování hladiny hluku.

NEBEZPEČÍ SPOJENÁ S VIBRACEMI

Vystavení vibracím může způsobit trvalé poškození nervů a prokrvení rukou a paží. Držte ruce v bezpečné vzdálenosti od šroubováků. Měli byste se teple obléct při práci při nízkých teplotách a udržovat ruce teplé a suché.

Pokud se dostaví necitlivosti, brnění, bolesti nebo bělení kůže na prstech a na dlaních, přestaňte používat nářadí, poté informujte zaměstnavatele a poradte se s lékařem. Obsluha a údržba nářadí podle doporučení uvedených v návodu k obsluze zabrání zbytečnému zvyšování úrovně vibrací. Nepoužívejte opotřebované nebo špatně přizpůsobené nástavce, protože to může způsobit značné zvýšení úrovně vibrací. Vybírejte, udržujte a vyměňujte opotřebované nástroje podle pokynů uvedených v návodu k obsluze. Tím se zabrání zbytečnému zvýšení úrovně vibrací. Je-li to možné, měl by být použit kryt. Pokud je to možné, podepřete váhu nářadí stojanem, napínákem nebo kladinou. Držte nářadí lehkým, ale pevným uchopením, s ohledem na požadované reakční síly, protože nebezpečí spojená s vibracemi jsou obvykle větší, když je síla uchopení vyšší. Nesprávně namontovaný nebo poškozený nástroj může způsobit zvýšenou úroveň vibrací.

BEZPEČNOSTNÍ PRAVIDLA TÝKAJÍCÍ SE ZPĚTNÉHO RÁZU (KICKBACK)

- Zpětný ráz je náhlá reakce elektrického nářadí na zablokování nebo zachycení otáčejícího se nástroje, jako je brusný kotouč, brusný talíř, drátěný kartáč atd. Zachycení nebo zablokování vede k náhlému zastavení otáčejícího se pracovního nástroje. Tím se nekontrolované elektrické nářadí trhne v opačném směru, než je otáčení pracovního nástroje. Když se například brusný kotouč zasekne nebo zaklíní v obrobku, může se okraj brusného kotouče zanořit do materiálu zablokovat a způsobit jeho vypadnutí nebo zpětný ráz. Pohyb brusného kotouče (směrem k operátorovi nebo od něj) závisí potom na směru pohybu brusného kotouče v místě zablokování. Brusné kotouče se navíc mohou také zlomit.
- Zpětný ráz je důsledkem nesprávného nebo chybného použití elektrického nářadí. Tomu lze zabránit provedením příslušných preventivních opatření popsanych níže.
- Elektrické nářadí je třeba držet pevně, a tělo a ruce umístit v poloze, která umožní zmírnit zpětný ráz. Pokud je součástí standardního vybavení přídatný úchyt, měl by se vždy používat k zajištění větší kontroly sil zpětného rázu nebo zpětného momentu během spouštění. Osoba obsluhující zařízení může mít pod kontrolou trhání a jev zpětného rázu přijetím vhodných opatření.
- Nikdy nedržte ruce v blízkosti otáčejících se pracovním nástrojů. V důsledku zpětného rázu může pracovní nástroj poranit ruku.
- Držte se v bezpečné vzdálenosti od oblasti dosahu, ve které se bude pohybovat elektrické nářadí během zpětného rázu. Zpětný ráz způsobí, že se elektrické nářadí pohybuje v místě zablokování opačným směrem než brusný kotouč.
- Obzvláště opatrně obrábějte rohy, ostré hrany atd. Je třeba zabránit tomu, aby se pracovní nástroje odrazily nebo aby se zasekly. Otáčející se pracovní nástroj je náchylnější k zaklínění při obrábění rohů, ostrých hran, nebo když dojde k jeho odrazu. To může způsobit ztrátu kontroly nebo zpětný ráz.
- Nepoužívejte pilové listy na dřevo nebo ozubené čepele. Tyto typy pracovních nástrojů často způsobují zpětný ráz nebo ztrátu kontroly nad elektrickým nářadím. Speciální bezpečnostní pokyny pro broušení a řezání pomocí brusného kotouče:

- Používejte výhradně brusný kotouč určený pro dané elektrické nářadí a kryt určený pro daný brusný kotouč. Brusné kotouče, které nejsou příslušenstvím pro dané elektrické nářadí, nejsou dostatečně chráněné a nejsou dostatečně bezpečné.
- Profilované brusné kotouče musí být připevněny tak, aby jejich brusný povrch nevyčníval přes okraj ochranného krytu. Nesprávně umístěný brusný kotouč, který vyčnívá přes okraj ochranného krytu, nemůže být dostatečně chráněný.
- Kryt musí být dobře připevněn k elektrickému nářadí a - pro zajištění nejvyšší míry bezpečnosti - umístěn tak, aby část brusného kotouče, odkrytá a otočená k obsluhující osobě, byla co nejmenší. Kryt chrání obsluhující osobu před úlomky, náhodným kontaktem s brusným kotoučem a také jiskrami, které by mohly způsobit vznícení oděvu.
- Brusné kotouče lze používat pouze pro práce, pro které byly určeny. Nikdy např. nebruste bočním povrchem řezacího brusného kotouče. Řezací brusné kotouče jsou určeny k odstraňování materiálu hranou kotouče. Působení bočních sil na tyto brusné kotouče je může zlomit.
- Vždy používejte nepoškozené upínací kleštiny správné velikosti a tvaru vzhledem k vybranému brusnému kotouči. Vhodné kleštiny podpírají brusný kotouč a snižují riziko jeho zlomení. Kleštiny pro řezné kotouče se mohou lišit od kleštin určených pro jiné brusné kotouče.
- Nepoužívejte opotřebované brusné kotouče z větších elektrických nářadí. Brusné kotouče pro větší elektrické nářadí nejsou navrženy pro vyšší otáčky, které jsou charakteristické pro menší elektrické nářadí, a mohou se proto zlomit.

URČENÍ

Mini bruska je určena k broušení, leštění, vrtání, gravírování, řezání, odstraňování rzi na těžko přístupných místech. Brusku lze použít na většinu kovů, skla, dřeva a keramiky. Pro efektivnější práci na brusku příliš netlačte. Při práci s velkými předměty, např. při leštění, použijte nižší rychlost a při malých činnostech, jako je např. gravírování, použijte vyšší rychlost. Během broušení a gravírování držte brusku, jako by to byla propiska.

ZAHÁJENÍ PRÁCE S BRUSKOU

Nikdy nezahajujte práci, pokud je bruska v kontaktu s obráběným předmětem. Držte brusku pevně, zapněte tlačítko a přiblížte se k obráběnému předmětu. Zařízení bude pracovat nepřetržitě, dokud nestisknete vypínač OFF. Otáčky můžete během práce měnit.

VÝMĚNA PŘÍSLUŠENSTVÍ

Před výměnou příslušenství vždy nejprve vypněte zařízení a odpojte jej od proudu. Přidržte tlačítko zámku na přední straně brusky a otočte držák příslušenství proti směru hodinových ručiček. Vložte kleštinu odpovídající velikosti příslušenství, které budete používat. Protáhněte šroub přes kleštinu a vložte držák příslušenství do držáku kleštiny. Poté šroub utáhněte. K tomuto účelu nepoužívejte kleštičky ani štípací kleště.

MONTÁŽ FLEXIBILNÍ HŘÍDELE

Vyšroubujte šroub otáčením proti směru hodinových ručiček. Částečně odšroubujte zajišťovací šroub z hřídele. Namontujte flexibilní hřídel na hřídel tak, že ji zatlačíte co nejdále. Držte stisknuté tlačítko zámku hřídele a otáčejte zajišťovacím šroubem ve směru hodinových ručiček. Utáhněte ho jednostranným klíčem. Našroubujte koncovku flexibilní hřídele k zařízení ve směru hodinových ručiček.

VÝMĚNA DRŽÁKU

Před výměnou držáku odpojte zařízení od napájení. Tlačítko zámku hřídele (3) držte stisknuté. Pomocí klíče povolte upínací matici (4). Odšroubujte matici a starý držák. Namontujte nový držák a utáhněte klíčem. Uvolněte tlačítko zámku hřídele.

NASTAVENÍ RYCHLOSTI

Bruska má 6 rychlostních programů. Chcete-li zvolit příslušnou rychlost, použijte tlačítko pro regulaci rychlosti (2). Pokud brousíte dřevo, plasty nebo leštíte, zvolte nejnižší rychlost.

LEŠTĚNÍ

K leštění kovu nebo plasty použijte kotouč. Chcete-li připevnit kotouč, použijte trn. Trn vložte do držáku a na něj namontujte kotouč.

ŘEZÁNÍ A BROUŠENÍ BRUSNÝM KOTOUČEM

- K řezání kovu, plasty, kamene a dřeva používejte vhodné kotouče.
- K broušení dřeva a plasty použijte brusný kotouč.
- Chcete-li připevnit brusný kotouč, použijte trn.
- Trn namontujte na držák (4). Uvolněte šroub na trnu a na něj umístěte kotouč. Utáhněte šroub na trnu.

BROUŠENÍ KARTÁČEM

K čištění dřeva a kamene používejte drátěný kartáč. Namontujte ho do držáku (4).

VRTÁNÍ

Chcete-li vyvrtat díry do plasty, dřeva nebo kamene, použijte vrták. Namontujte ho do držáku (4).

FRÉZOVÁNÍ

Ke frézování použijte frézu, kterou namontujete do držáku.

BROUŠENÍ A VYHLAZOVÁNÍ BRUSNÝM PAPIREM

- K broušení kovu, plastu, dřeva a kamene použijte brusný kámen. (Kámen musí být naostřený, jinak bude broušený povrch nerovný). Namontujte kámen na držák brusky (4) a rovnoměrně pohybujte kamenem po ostříčce.
- K broušení dřeva nebo plastu použijte nekonečný brusný papír. (Papír musí být vyměněn, pokud vykazuje známky opotřebení.)
- Brusný kámen nebo papír namontujte pomocí trnu.

POUŽÍVÁNÍ UHLÍKOVÝCH KARTÁČŮ

Uhlíkové kartáče musí být pravidelně kontrolovány. Používejte pouze kartáče, které jsou vhodné pro konkrétní model brusky. Vyměňte držák uhlíkových kartáčů (5) a vyčistěte kartáče. Pokud jsou opotřebované, vyměňte je. Po výměně a opětovném vložení kartáče, nechte brusku běžet bez zatížení po dobu 15 minut.

ČIŠTĚNÍ

Zařízení je určeno pro hobby použití. Zařízení tohoto typu je třeba čistit jemným mýdlem a vlhkým hadříkem. K čištění plastového krytu brusky se nesmí používat žádné chemikálie, jako je benzín, laky, ředidla atd. Nedovolte, aby se dovnitř zařízení dostala jakákoliv kapalina a neponořujte žádnou část brusky do kapalin. Pravidelně čistěte ventilační otvory.

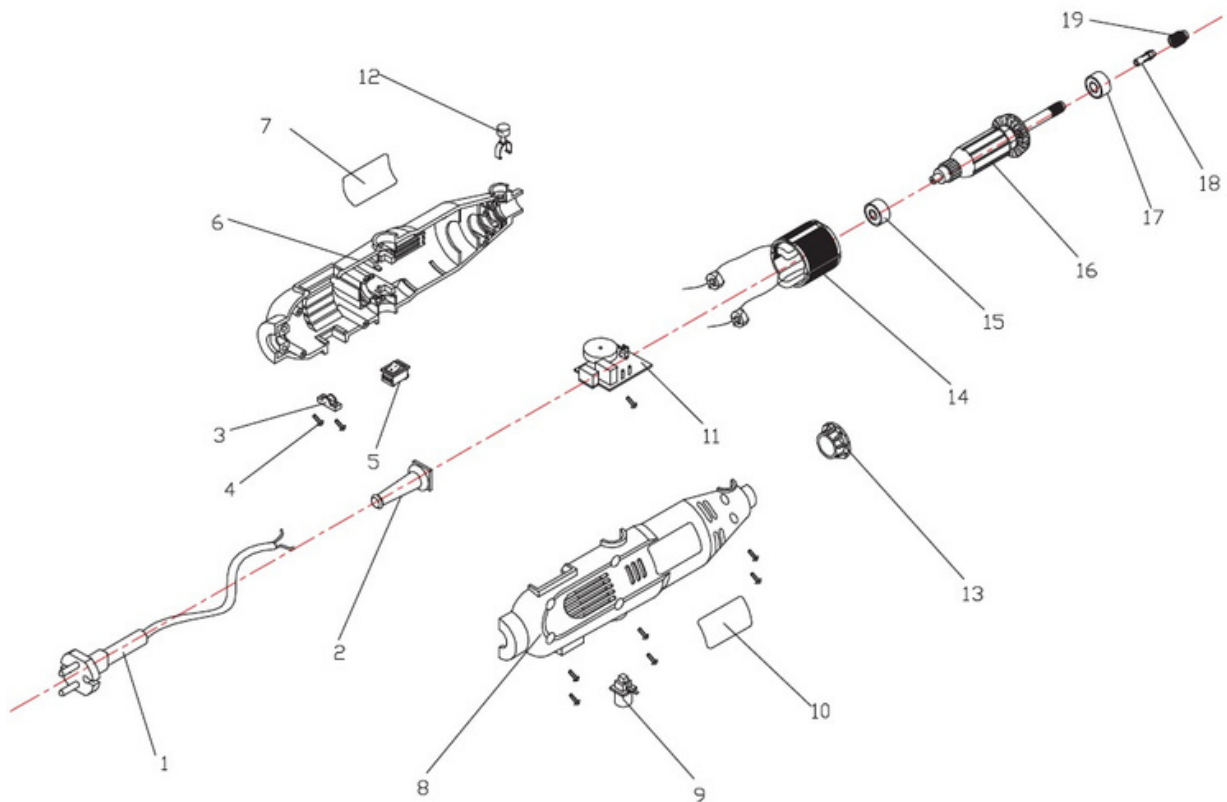
V PŘÍPADĚ DLOUHODOBÉ PRÁCE S BRUSKOU MŮŽE BÝT PŘEKROČENA ÚROVEŇ VIBRACÍ. CHCETE-LI SE VYHNOUT PŘETÍŽENÍ, DĚLEJTE BĚHEM PRÁCE DELŠÍ PŘESTÁVKY. BĚHEM PRÁCE VŽDY NOSTE SLUCHÁTKA, BRÝLE A OCHRANNOU MASKU.

OCHRANA ŽIVOTNÍHO PROSTŘEDÍ

Použité materiály je třeba předat k recyklaci. Veškeré nářadí, kabely a obaly musí být roztříděny a odneseny do místního sběrného dvoru.



Návod k obsluze



SEZNAM DÍLŮ

Nr	Opis	Ilość	Nr	Opis	Ilość
1	Napájecí kabel	1	11	Plošný spoj	1
2	Ochrana kabelu	1	12	Zarážka	1
3	Úchyt kabelu	1	13	Matice	1
4	Šroub úchytu kabelu	2	14	Kotva	1
5	Spínač	1	15	Ložisko	1
6	Pouzdro-levá strana	1	16	Rotor	1
7	Výrobní štítek	1	17	Ložisko	1
8	Pouzdro-pravá strana	1	18	Část uchycení	1
9	Uhlíky	1	19	Uchycení	1
10	Výrobní štítek	1			